



# Inventering, beskrivning och värdering av kulturmiljö

Ella gård - norra delen

ETTELVA Arkitekter

Lars Gezelius

2024-09-19

# Innehåll

<b>Bakgrund</b> .....	<b>3</b>
<b>Källor</b> .....	<b>3</b>
<b>Beskrivning</b> .....	<b>7</b>
Topografi och omgivning .....	8
Gator, cykelvägar och parkering .....	9
Grönytor och trädgårdar .....	9
Bebyggelsen.....	10
Förändringar av bebyggelsen .....	13
Färgsättning.....	14
Förändringar av färgsättning .....	15
<b>Värdering</b> .....	<b>18</b>
<b>Rekommendationer</b> .....	<b>20</b>

## Bakgrund

ETTELVA Arkitekter har i uppdrag, att för Täby kommun ta fram en detaljplan för fastigheter inom Norra Ella gård. Den nya detaljplanen syftar till att bekräfta befintlig användning, befästa lämpliga byggrätter, beskriva eventuella tillkommande solcellers utbredning samt möjliggöra ett bevarande av befintlig karaktär vid om- och tillbyggnad.

I arbetet med detaljplanen ingår att studera de riktlinjer som finns för området och som legat till grund för bygglovgivning sedan 90-talet samt att åter belysa kulturmiljöns värde.

En inventering/beskrivning/värdering av kulturmiljön har bedömts som ett relevant underlag till grund för detaljplanearbetet och som underlag till planbestämmelser. En tidigare gjord kulturmiljöutredning från Södra Ella gård fungerar som förlaga.

## Källor

Källor:

- "Riktlinjer norra Ella gård" 1992
- "Stadsbyggnadskaraktärer  
Riktlinjer för byggande och fastighetsförändringar  
i villa-och grupphusområden" 2012
- bygglovshandlingar från uppförandet
- boken om Ella gård 1970
- besök på plats
- <http://www.wikipedia.se> om Ella gård
- byalagets hemsida <http://www.ellagard.nu>
- Lantmäteriets historiska kartor
- Täby kommun, kartmaterial

## Inventering

Det Ella gård vi känner idag uppfördes mellan år 1955 och år 1970 på åker- och ängsmark från en äldre jordbruksfastighet. Ella, eller Eldho, benämndes i skrift redan år 1354. Här bedrevs jordbruk av olika ägare fram till år 1954. Året därefter påbörjades rivningen av gårdens byggnader för att ge plats åt den nya småhusbebyggelsen. Mangårdsbyggnaden från tidigt 1900-tal stod kvar till år 1962 och användes de sista åren som skola. Den nuvarande nyare Ellagårdsskolan är belägen på samma plats.

Markägoförhållanden styr planering och byggande där fastighetsgränser skapar den ram som bebyggelsen förhåller sig till. Vid jordbrukets skiftesreformer under 1700-talet och 1800-talet ändrades ägo gränser där utspridda jordlotter slogs samman till större sammanhängande arealer. Syftet med reformerna var att effektivisera jordbruket. Då de expansiva städerna i efterkrigstidens Sverige byggdes ut för att tillgodose det stora boendebehovet skedde detta ofta på jordbruksmark i storstädernas närhet. Ett flertal av den tidens bostadsområden är uppförda på mark som tidigare tillhörde herrgårdar eller skiftade lantbruk. Då ägorna exploaterades fanns möjligheten att planera stora sammanhållna enheter för ett snabbt och rationellt byggande. Ella gårds marker var just ett sådant skiftat jordbruk.

Vid tiden för uppförandet låg Täby köpings administrativa centrum i Roslags-Näsby i Ella gårds närhet. Roslags-Näsby ligger strategiskt där Roslagsbanan delar sig i två spår. Under 1950-talet byggdes kommunhuset i rött tegel. Täby köping övergick till att bli en kommun år 1970 och ett kommunhus byggdes år 1973 som pendang till den befintliga byggnaden.

År 2017 flyttades verksamheten till Täby centrum där ett nytt kommunhus är uppfört. Samtida med Ella gårds uppförande planerades bland andra Täbys karakteristiska punkthus i Näsbydal och Grindtorps och Storstugans bågformade flerfamiljshus. Ella gårds kedjehus sågs, med sin markkontakt och låga byggnadshöjd, som ett komplement till de högre byggnaderna och den övriga villabebyggelsen och tillförde en fin skala med anpassning till skogsområden. Gator harmonierar med det kuperade landskapet.

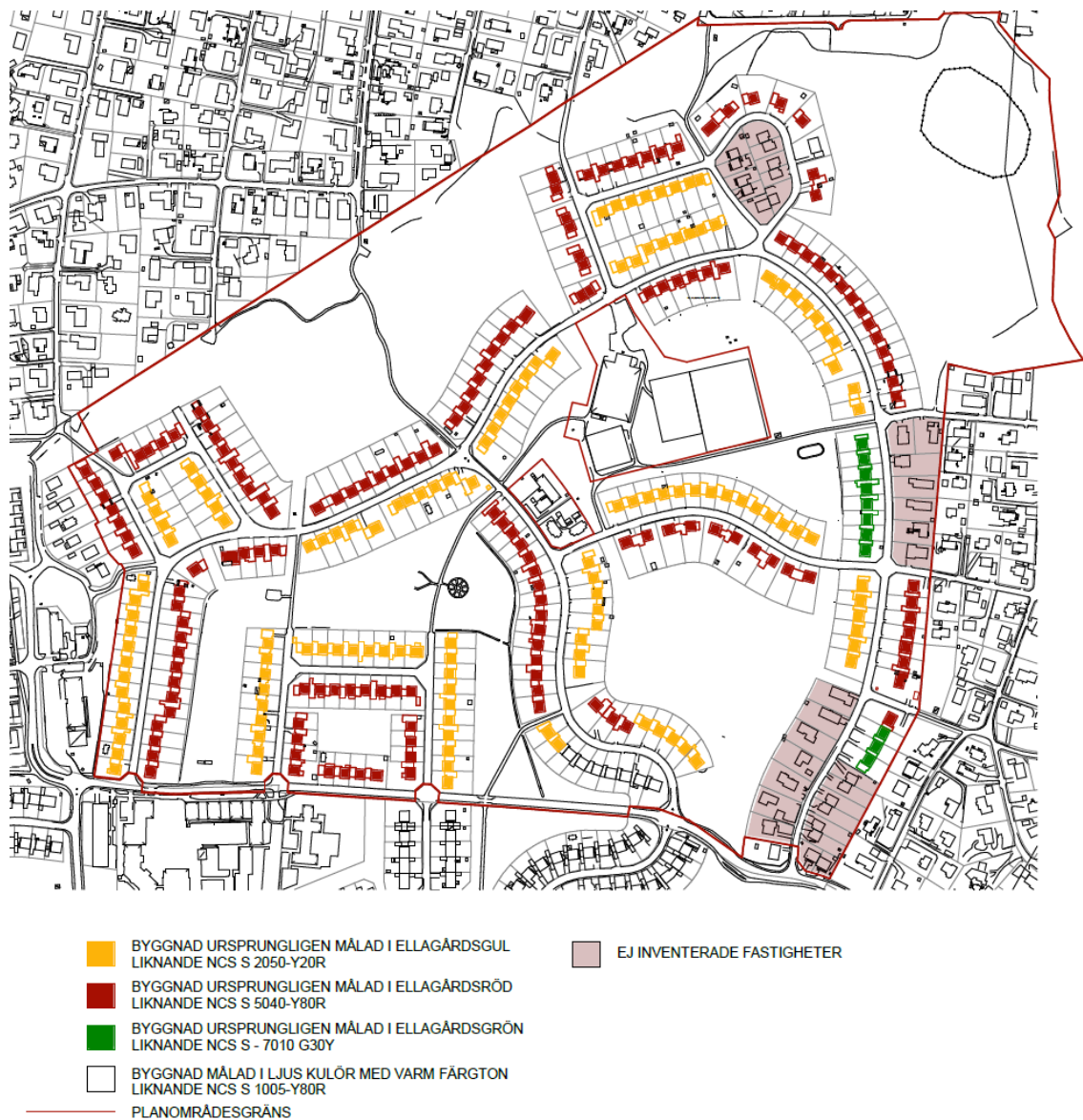
Firma Olsson & Rosenlund AB ägde vid den tiden Ella gårdsmarken. Företaget ägnade sig bland annat åt markexploatering i och kring Stockholm. Redan på 1940-talet fördes diskussioner med byggmästare John Mattson om att låta den gamla svenska stugan återuppstå som familjebostad. De gav arkitekt Bengt Gate på Anker-Gate-Lindegren Arkitektkontor i uppdrag att göra ett stadsplaneförslag för nybyggnation. Förslaget antogs av kommunen.

Först planlades den norra delen av Ella gård, därefter den södra. Planen är ett uttryck för en grannskaps- och gemenskapstanke där de stora grönytorna skapar luftighet mellan bebyggelsen och en möjlighet till olika slags aktiviteter. Hustypen är en marknära källarlös bostad med inredbar vind som en billig expansionsmöjlighet för en växande familj. FFNS arkitektkontor ritade husen genom Carl Erik Fogelvik, Gunnar Nordström och Bertil Falck. På den gamla jordbruksmarken uppförde John Mattson drygt 500 kedjehus mellan åren 1955 och 1970 varav 303 ligger i den norra delen, inom aktuellt planområde.

Typhusen i Ella gård vittnar om ett rationellt byggande där grunderna göts enligt löpandebandprincip. Husstommen levererades av AB Skandiahus, produktionen var två till tre hus per vecka. Husen förbättrades under tiden för framställandet där de senare uppförda byggnaderna är något större, har spetsigare takvinkel för enklare vindsinredning och större biarea till förvaring än de tidigaste uppförda husen.



Figur 1 Flygfoto över Ella gård där aktuellt planområde ligger norr om Ellagårdsvägen.



Figur 2 Inventeringskarta av färgsättning i Ella gård - norra delen.



Figur 3 Inventeringskarta över parkmark samt takvinklar i Ella gård- norra delen.

## Beskrivning

Inom planområdet finns utöver de 303 kedjehusen 14 individuella villor samt 18 parhus. Kvarteren Giggen 1 och 2 samt kvarteret Ella gård 2:1 inne i området ingår inte planuppdraget. Där finns två flerfamiljshus i två våningar, en idrottshall samt en förskola.

Beskrivningen nedan avser främst kedjehusbebyggelsen ritade av FFNS under 1950- och 1960-talet.

Det kulturhistoriska helhetsvärdet av kedjehusbebyggelsen som uppfördes på 1960-talet bedöms inte påverkas vid eventuell om- och tillbyggnad av övriga villor och kedjehus inom planområdet.

## Topografi och omgivning

Landskapet sluttar i stort från norr till söder där en skogbevuxen höjd i planområdets östra del utgör en lokal högpunkt. Även grönområdena i norr är skogbevuxna med blandad löv- och barrträdsvegetation.

Det går att förnimma det gamla odlingslandskapet med sin öppna karaktär med åker- och ängsmark, där de skogbevuxna åkerholmarna inte är bebyggda. Norra Ella gård begränsas i norr av skogbevuxna obebyggda ytor. Norr om dessa breder villabebyggelse ut sig. Även öster om området är villabebyggelsen dominerande.

Västerut ligger en verksamhet med växthus och försäljning som hör odling till. En kedjehusbebyggelse ligger norr om växthusen. Söderut begränsas det aktuella planområdet av Ellagårdsvägen. Söder om vägen tar södra Ella gård vid, en naturlig fortsättning på norra Ella gård. Bebyggelsen och planeringen är likvärdig i södra och norra Ella gård.



Figur 4 Ella omkring år 1900. Det öppna odlingslandskapet med sina trädbevuxna åkerholmar formar kulturlandskapet.



## Gator, cykelvägar och parkering

Gatorna är terränganpassade och till stor del byggda längs med nivåkurvorna och får på så vis relativt små nivåskillnader. Skiftesvägen löper genom hela norra Ella gård med både början och slut i Ellagårdsvägen.

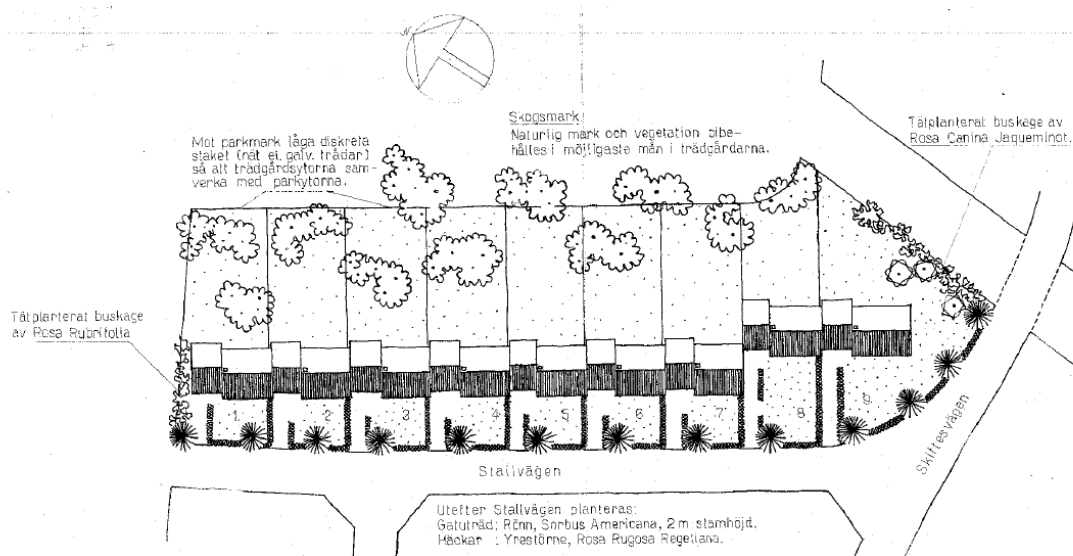
Ett flertal vägslingor leder runt och tillbaka till de mer överordnade gatorna. Några av dessa har kortare återvändsgator som når ett par fastigheter. Bebyggelsens placering i fonden på gatorna är ett förekommande motiv. Trottoarer är lagda på gatans ena sida, dock ej konsekvent. Dessa förekommer sparsamt då byggkostnaderna hölls låga för att hålla nere tomtpriserna.

Parkering sker framför allt på fastigheterna framför garagen, med plats till en till två bilar. Garagen är relativt små och används i stor utsträckning som förråd och komplementutrymme. Ingen gemensam parkering finns. Gatorna kan nyttjas för datumparkering undantaget Ellagårdsvägen där det är ständigt p- eller stannandeförbud på del av sträckan. Tvärgående gång- och cykelvägar genomkorsar gatorna och de större parkytorna. Ett nätverk av gång- och cykelvägar ligger i dessa parkytor.

## Grönytor och trädgårdar

De generöst tilltagna allmänna grönytor, såväl de öppna gräsytor som de skogbevuxna ytorna, skapar karaktär och är en av norra Ella gårds viktigaste kvaliteter. De stora gräsytor har lövträdsdungar utspridda på markerna. I stort sett samtliga kedjehus har sin trädgårdssida åt en publik allmän grönya. Tillsammans med bostadshusens trädgårdar skapar det ett område med trädgårds-, skogs- och parkkaraktär.

I samband med husens uppförande planerades marken med tillhörande växtval. Tomterna var häckomgärdade åt gatusidan med lågt växande vårdträd. Inga fler träd fick planteras där. Åt baksidan, eller trädgårdssidan planterades fruktträd. Markplaneringen föreskrev gräsmatta, trädgårdsplanteringar och plattor. Staket, plank och spaljéer har i enstaka fall ersatt häckplanteringen.



Figur 5 Trädgårdsplanering från bygglov i kvarteret Spiltan. Häck åt gata: vresros. Vårdträd åt gata: rönnskålar. Tätt planterat buskage åt kvarterets kortsidor. Mot parkmarken anordnas låga trädstaket. Skogsmarken bibehålles i möjligaste mån.

## Bebyggelsen

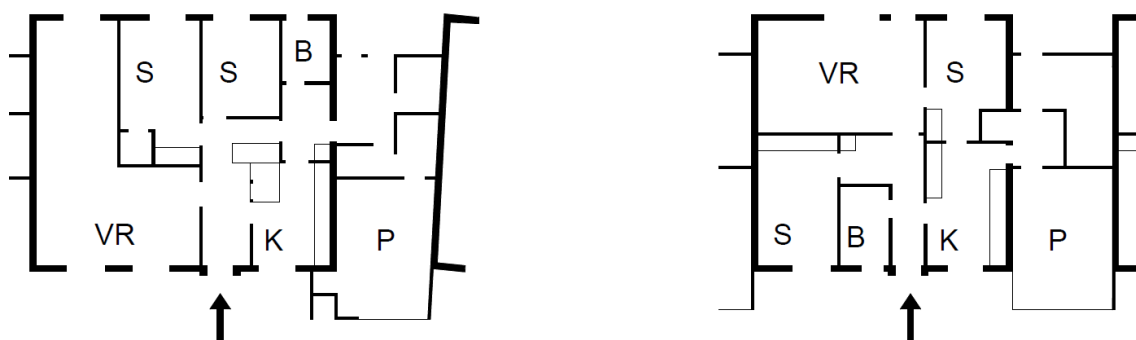
Samtliga kedjehus är enhetligt placerade i princip mitt på respektive tomt, husen är gestaltade på liknande vis. De består av en högre del och en lägre del där den högre delen ursprungligen var markbostad med inredningsbar vind. De tidigaste husen byggdes med en lutning på 30 grader på högdelen, lutning ökades till 37 grader i senare uppförda hus för att få en rymligare vind. Husen har målad träpanel som fasadmateriel. Träpanelen är stående hyvlad lockläktpanel med dimensioner 80x12 mm med ett släpp mellan locken på 20 mm. Den höga delens volym upprepar sig över hela norra Ella gård. Takbeklädnaden bestod ursprungligen av lertegelpannor.

Den lägre delen var ursprungligen oisolerade komplementbyggnader; en plats för bilen och ett förråd på varje fastighet. Dess takmateriel var ursprungligen troligen korrugerad mörkgrå eternit. Lågdelen underordnar sig den högre delen och skär aldrig in i dess takfot eller vindskiva.

Husens taknockar är parallella med gatans sträckning och gavlarna vänder sig mot varandra. De flesta husen är sammanbyggda med respektive grannhus med sin låga garagebyggnad. Förgårdsmarken är ursprungligen obebyggd, det skapar en fri gatuvy. Den högre byggnadsvolymen framhävs i gaturummet. Husen följer gatans kurvatur och byggnadernas enhetlighet är karaktärskapande för hela området.

Två huvudvarianter på planlösningar förekommer, där antingen kök eller vardagsrum är vända mot gatan. Variationen är väderstrecksbetingad där vardagsrummet i

möjligaste mån är placerat åt söder eller åt väster. Köket har en enkel fönsterdörr och vardagsrummet har en par-fönsterdörr vilket är avläsbart i fasad. I övrigt förekommer spegelvändningar och smärre anpassningar avseende husens läge i respektive husrad.



Figur 6 Två typplaner från ursprungligt bygglov. Pilen beskriver entrén från gatan. Planen till vänster, kv Gäddan no 3, har vardagsrum åt gatan. Planen till höger, kv Skrandan no 1, har köket åt gatan.

Brandgavlar är byggda i varje hus ena gavel bestående av 25 cm lättbetong som är synlig i fasad på ett flertal gavlar. I vissa fall är lättbetongen klädd med dubbelfasspont. Övriga gavlar i fastighetsgräns har en 6 mm internitskiva innanför en träpanel. Gavlar som inte ligger åt gräns till annan fastighet har inget förstärkt brandskydd.

Skorstenar är av svart plåt och är placerade på den högre delen nära takfot i anslutning till pannrum. Pannrummets placering i planen är på samma sida som köket, se figur 6. Det finns även ett antal murade skorstenar på byggnadernas lägre del.

Fönster är placerade mitt i rummen i liv med fasadpanelen. Det finns en tydlig uppdelning mellan fasadpanelens yta och fönstrens och dörrarnas öppningar. De ursprungliga träfönstren i Ella gård är sidohängda utåtgående tvåluftsfönster med fast mittpost. Fönsterbågarna i trä är smäckra. I vissa etapper av utbyggnaden har hus med röda fasader mörkblå fönsterbågar och hus med gula fasader har grå fönsterbågar, i senare etapper har fönsterbågarna varit vita från början. Fönsterfodren är vitmålade. Där det finns en glasad dörr till uteplats är det intilliggande sidofönstret kvadratisk.



Figur 7 Exempel på gulmålad fasad åt gatan med enkupigt lerstenstegel som taktäckning. Fönsterbågarna i grågrönt kontrasterar mot fönsterkarmarnas vita kulör. Ursprungligen var fönsterbågarna neutralt grå.



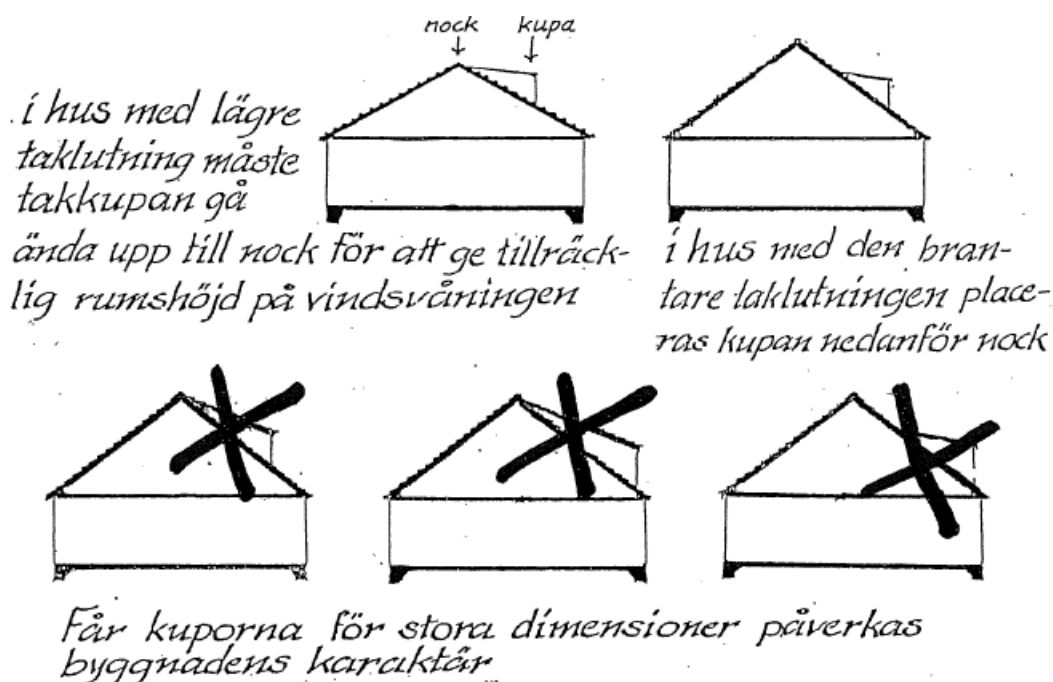
Figur 8 Den övre fasadritningen visar gatufasader från kv. Lidret. Den undre fasadritningen visar gavelfasad med 30 graders taklutning på högdelen, från kv. Skrindan och en fasad där högdelens taklutning är 37 grader, från kv. Lidret.

## Förändringar av bebyggelsen

Fastigheterna har förändrats över tid. I planbestämmelserna till stadsplan S47 anges att 25% av tomtytan får bebyggas. Det är inte reglerat vad som är huvudbyggnad och komplementbyggnad, vilket har fått till följd att garage, förråd och skärmtak i vissa fall har omvandlats till bostad i enlighet med gällande detaljplan.

Det förekommer även tillbyggnader och ett litet antal fristående komplementbyggnader där några enstaka är placerade på förgårdsmark mot gatan. Sådan placering hindrar upplevelsen av den stora sammanhållna enhet som Ella gård är.

De flesta av husens vindar är numera inredda och vindskupor är byggda. Kupornas sidor och tak är företrädesvis av plåt. Med plåtens egenskaper kan en flack taklutning på kupan uppnås och intrånget på takytan begränsas. Kuporna ansluter till takstolensnock eller hanbjälke beroende av takfallslutning, se figur 9. Kuporna har en bredd på två takstolsfack. Fönstret har en vertikal mittpost. De är inritade i tidiga ritningar både till utbredning och läge och var alltså inplanerade redan då husens byggdes. Ett antal kupor har större utbredning och är utförda i andra material. Även andra fönsterindelningar förekommer. I vissa fall förekommer det två kupor på samma takfall.



Figur 9 Placering av takkupa vid olika takfallsvinklar. Bild ur Riktlinjer för norra Ella gård (1992).

Taktäckningen består av olika material på den höga och den låga delen. Lertegelpannor är det dominerande takmaterialet på de höga delarna. På de lägre delarna förekommer

företrädesvis svart takpapp, svart plåttäckning eller korrugerad eternit. Eterniten, som förmodligen är ursprunglig, har i vissa fall ersatts med korrugerade fibercementskivor som liknar det förmodade ursprungliga materialet.

Takfallsfönster förekommer i en bredd av ett takstolsfack, takstolskonstruktionen påverkas således inte. På den lägre delen förekommer olika typer av takfönster, däribland kupolfönster.

Byggnaderna var ursprungligen uppvärmda med olja men värms nu på annat sätt. Bebyggelsens skorstenar har därmed förlorat sin ursprungliga funktion och är i vissa fall kapade eller helt borttagna.

## Färgsättning

Byggnadernas färgsättning domineras av en mustig gul, mörkt röd och grön kulör med gruppvis placering enligt figur 2. Även ljusst gråmålade byggnader förekommer. Det finns 11 grönmålade, 8 ljusst gråmålade, 129 gulmålade och 155 rödmålade fastigheter. Gaturummen har genomgående en gul och en röd, alternativt grön eller vit, färgad sida. De rödmålade husen dominerar norra Ella gård, till skillnad från södra delen där de gulmålade husen är flest i antal. Ursprungsfärgen var Nordsjö BY27 (gul) och BY43 (röd). Dessa beteckningar är inte direkt överförbara till dagens NCS system. Färgerna var del av Nordsjö's basfärger och var en vattenbaserad färg av sorten akrylsampolymer latex. I bygglovet står det beskrivet som plastfärg.

Ellagårdsröd                      NCS S 5040-Y80R

Ellagårdsgul                    NCS S 2050-Y20R

Ellagårdsgrön                 NCS S 7010-G30Y

En ljusgrå kulör NCS S 1005-Y80R

Det finns även uppgifter om att Ellagårdsgul har koden NCS S 4040-Y20R. Vindskivor var ursprungligen svartmålade. Den svarta avtäckningsplåten smälter visuellt samman med vindskivan av trä. Då skapas en tydlig helhet med grafisk skärpa. Fönsterbågar är vita. Bågarna har i vissa hus avvikande kulör vilket framhäver bågarnas tunnhet där de gula husens fönsterbågar har en grå kulör och de röda husens fönsterbågar har en blå kulör, se figur 13. Garagen mellan husen hade ursprungligen vita fasader.

## Förändringar av färgsättning

Ett flertal hus har målats om under årens lopp och ett antal färgnyanser förekommer. Norra Ella gård består fortfarande gröna, gula och röda enheter som var ursprungstanken. En variation av nyanser har dock skett över tid, framför allt bland de gula kulörerna. Ett antal vindskivor är idag målade i annan kulör än den ursprungliga svarta kulören, vilket har fått till följd att ytan visuellt är uppdelad i två ytor - en för vindskivan och en för avtäckningsplåten.



Figur 10 Exempel på byggnad i norra Ella gård målad i grönt, fasad mot gata.



Figur 11 Exempel på byggnader i norra Ella gård målade i gult, fasad mot gata.





Figur 12 Exempel på byggnad i norra Ella gård målad i ljusgrått, fasad mot trädgård.



Figur 13 Exempel på byggnader i norra Ella gård målade i rött, fasad mot trädgård.

## Värdering

Det är framför allt helhetsverkan i norra Ella gård som är kulturhistoriskt värdefull, det miljöskapande värde som de 303 kedjehusen bildar. De enkla, tydligt avläsbara volymerna, sättet de knyter an till varandra, den enhetliga färgsättningen. Tillsammans skapar de denna helhet. För att helheten skall bevaras kan inte de enskilda delarna förändras i allt för stor utsträckning.

Nedanstående punkter syftar till att belysa de miljöskapande värden som bidrar till helheten och som bör behållas samt till att lyfta fram det som bör behållas och anses bevarandevärt. Detta ligger till grund för fortsatt detaljplanearbete.

Värderingen bygger på inventeringen och beskrivningen i ovanstående stycken.

1-Park- och naturmarken är öppen, luftig och grön till sin karaktär. Dessa offentliga rum skapar välbehövligt avstånd mellan kvarterens privata trädgårdar. Den allmänna

platsmarken är till sin storlek unik och områdets största tillgång. Låga häckar i gräns mellan det privata och det offentliga skapar tydliga avgränsningar och överblickbarhet.

2-Byggnadernas övergripande gestaltning, den enkla sadeltaksvolymen, med en högre och en lägre del och upprepningen av dessa är områdets särart. Byggnaderna är placerade indragna både från gatans rum och från parkrummen. Detta skapar en överskådlighet från områdets alla delar. Relationen mellan byggnadernas högre och lägre del, där den lägre delen underordnar sig den högre delen förstärker denna tydlighet.

3-Fasadmaterial av målad lockläktpanel av stående hyvlat trä, och takmaterial på den högre delen av terrakottafärgade en- och tvåkupiga lertegelpannor, skapar i sin upprepning enhetlighet och en välgörande helhetsverkan.

4-Fönster och fönsterdörrar av trä och med enkla, välavvägda indelningar och genomtänkt placering bidrar både i material och skala till helheten. Enkelhetens förfining i hela Ella gård understryks i snickeriernas utformning och färgsättning. Gavelfönstren är till övervägande del mindre enluftsågar, se figur 8.

5-Den ursprungliga färgsättningen med mörkt röda, gröna, ljust bemålade och mustigt gula huslängor grupperade enligt särskilt mönster är bärande del i områdets uttryck. Den ursprungliga färgnyansen är att föredra framför de variationer av gul, röd och grön som nu förekommer. Ljust bemålade hus utgörs av fram för allt vita och gråa färgnyanser. NCS-koder, se sidan 13. Vindskivor är svarta i ursprungsuppförandet och även plåtavtäckningen var svart. Detta skapar en grafisk enkelhet i gestalten då hela vindskivan, trä och plåt, tecknar sig som en enhet.

Fönster där karm och båge har fått olika färg framstår som mer finskalig och grafiskt mer intressant än den mer vanligt förekommande monokroma fönsterfärgsättningen. Båda varianterna är välfungerande.

6-Skorstenarna har genom sin placering nära fasad och höga och slanka form en tydlig grafik som genom sin upprepning är del av områdets helhet. De har dock förlorat sin ursprungliga funktion och är inte på samma vis betydelsebärare som övriga byggdelar.

7-Tillkommande takkupor på den höga delen, med sidor och pulpettak av svart plåt finns med på originalritningar som ett möjligt tillägg vid inredning av vind. Takkupans fönster av trä är indelad med en vertikal mittpost. Originaltakkupan har en för huset passande form som harmonierar med byggnadens övriga plåtarbeten. På hus med högst tak placeras kupan mitt i takfallet, på de med flackare tak placeras kupan i anslutning tillnock, se figur 9.

8-Takfallsfönster på den höga delen är, liksom takkuporna, placerade mitt i takfallet med minst tre takpannor både under och över fönstret. Fönstrets bredd ryms i ett takstolsfack. Kupolfönster på den låga delen har en bredd och längd som ryms inom ett takstolsfack.

9-Tillbyggnader underordnar sig den högre byggnadens takfot och vindskiva likt den ursprungliga låga delen. Tillbyggnader sker bäst i anslutning till huvudbyggnaden, alltså inte fristående på tomten, med placering åt gårdssidan så att gatans stramare rum hålls intakt. Gårdssidan är till sin karaktär mer fri i sin planering än gatusidan. Takvinkel på tillbyggnad skall vara minst 6 grader och i övrigt anpassad till befintlig bebyggelse avseende form, detaljering och färgsättning. Färgsättning för tillbyggnader och kompletteringsbyggnader lika huvudbyggnad.

10-Bebyggelsen i Ella gård är väl sammanhållen och av kulturhistoriskt värde. Framför allt är det området helhet som är bevarandevärdt och kan påverkas negativt av alltför många och brokiga tillbyggnader.

11-Solpaneler placeras för bästa effektivitet på byggnadernas sydost-, syd- eller sydvästvända högre tak. För att behålla enhetligheten i Ella gård, dvs att de högre delarnas tegelbeklädda tak även fortsättningsvis skapar en helhet, är det att föredra att solpanelen placeras så att det ursprungliga takmaterialet är tydligt avläsbart nedanför och ovanför panelen. Solpaneler placeras ej ovanför eller under kupa och ska följa takets lutning. Solpanelernas format skall ha samma riktning, antingen liggande eller stående, på varje enskilt tak.

Vid placering av solpaneler på de lägre, svarta taken påverkas inte området helhet på samma sätt som vid placering på de högre taken. De lägre taken är dock ett sämre, mörkare läge för energiutvinning.

## Rekommendationer

I värderingen av kedjehusbebyggelsen har de huvudsakliga miljöskapande värdena lyfts fram. Om de bevaras säkerställs områdets kvaliteter. Norra Ella gård är ett levande område där framtida behov dock inte kan begränsas i detalj. De byggnadstekniker som användes vid uppförandet är inte alltid optimala avseende hållbarhet. Underhåll skall därför ske på ett för byggnaderna hållbart sätt. Inventeringen och beskrivningen av norra Ella gård ligger till grund för värderingen och nedanstående rekommendationerna skall beaktas i detaljplanearbetet.

- 1-Uppdelning mellan park- och naturmark respektive kvartersmark behålls till sin helhet med möjlighet till viss justering.
- 2-Husens gestalt och placering på tomt skall följa den ursprungliga planens intentioner med ett bebyggelsemönster som växelvis en hög- och en lågdel. Byggnaderna är placerade indragna både från gatans rum och från parkrummen.
- 3-Byggnadernas fasad skall vara målad stående lockläktpanel av hyvlat trä. Tak på högre del skall vara terrakottafärgad en- eller tvåkupig takpanna. Taktäckningen på den lägre delen skall antingen vara av korrugerad eternit, korrugerad fibercement, svart takpapp eller falsad svart takplåt.
- 4-Fönster och fönsterdörrar skall vara av trä med indelningar, mittposter och storlek lika ursprungshandlingarna. Gavelfönster skall vara i enluftutförande. Franska balkonger eller balkonger tillåts inte.
- 5-Byggnadernas fasader skall vara rödfärgade, guldfärgade, grönfärgade eller vitfärgade enligt gällande gruppering beskrivet på inventeringskarta. NCS-koder är beskrivet i kartan. Vindskivor och plåtavteckningar skall vara svarta.
- 6-Skorstenar har ej längre funktionen som vid uppförandet och bör inte skyddas i detaljplanen.
- 7-Takkupor på den höga delen byggs med sidor och tak av svart plåt med bredd av två takstolsfack, max två kupor per takfall. Kuporna kan byggas samman. Kupans fönster av trä skall ha vertikal mittpost.
- 8-Takfallsfönster på den höga delen bör ha en bredd av ett takstolsfack och vara placerad med minst tre takpannor under och över takfallsfönstret. Kupolfönster på den låga delen bör ha en bredd av ett takstolsfack, kvadratisk form och placeras ej i anslutning till takfot.
- 9-Tillbyggnader sker på tomternas baksida och i anslutning till befintlig byggnad och skall i uttryck och höjd underordna sig den högre delen. Tillbyggnader ska utföras med flackt tak med takvinkel, takmaterial och takfallsriktning som den låga delen. Kulör ska vara samma som huvudbyggnad enligt punkt 5.
- 10-Utökad lovplikt för annars bygglovsbefriade åtgärder såsom attefallsbyggnader och friggebodar föreslås vid kedjehusbebyggelsen och skall ske i enlighet med punkt 9.
- 11-Solpaneler placeras så att det ursprungliga takmaterialet är tydligt avläsbart vid nock och takfot. Solpaneler placeras inte nedanför eller ovanför takkupa. Solpaneler placeras antingen liggande eller stående format och följer takfallets lutning och höjd.

I riktlinjer från 1992 har Ella gårds karaktär fångats väl.

“...en bebyggelse av relativt enhetlig karaktär vad beträffar utformning, material och färg samtidigt som intrycket blir varierande genom husens gruppering, medvetet utformade gatu- respektive gårdsrum med mera. Bebyggelsen har också varligt anpassats till topografi och vegetation. för att behålla denna harmoniska karaktär är det väsentligt att tillbyggnader och andra eventuella förändringar anpassas väl till den befintliga miljön samt att den genomtänkta färgsättningen inte förändras.”

Lars Gezelius Arkitekt SAR/MSA

certifierad sakkunnig avseende kulturvården (K)